

Italia

Lo que llama la atención entre los componentes del ID es la alta tasa de desempleo, que contabiliza dos dígitos durante gran parte del período analizado, pero que en los últimos años se ha ido reduciendo hasta alcanzar en 2006 el 6,80% (éste es el nivel más bajo de todos los años analizados en este estudio). Por otro lado, la inflación se sitúa cercana al 2% marcado como objetivo por el BCE, y estos dos hechos han permitido que el ID se reduzca progresivamente hasta situarse al mismo nivel de la media de la OCDE.

El mayor desequilibrio histórico que presenta la economía italiana es el desmedido volumen de déficit y deuda públicos. No obstante, el déficit se contiene, aunque elevado, en unos niveles muy inferiores a los registrados al principio de los años noventa (trucos contables y datos estadísticos no fiables incluidos). De este modo, la economía italiana ha incumplido el Pacto de Estabilidad y Crecimiento de forma reiterada. El leve déficit por cuenta corriente no compensa el excesivo desequilibrio presupuestario, lo que resulta en un IDC superior, en su mayoría, a la media de los países de la OCDE.

En el IDA se refleja cómo afecta el alto nivel de déficit público al agregado, situando el nivel global de desequilibrios por encima de la media OCDE en los primeros años analizados, pasando a posicionarse en torno a esa media hacia el final del período.

Gráfico n° 55: Indicador de desequilibrios original.

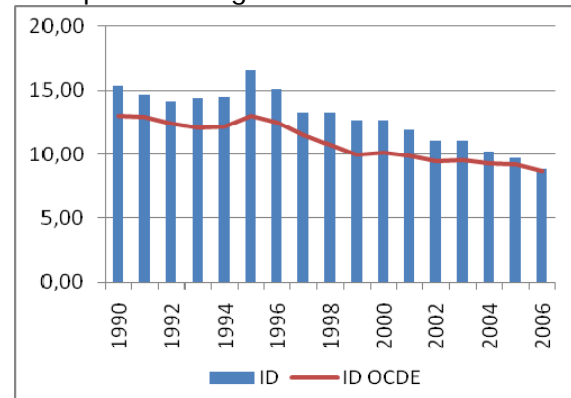


Gráfico n° 56: Indicador de desequilibrios complementario.

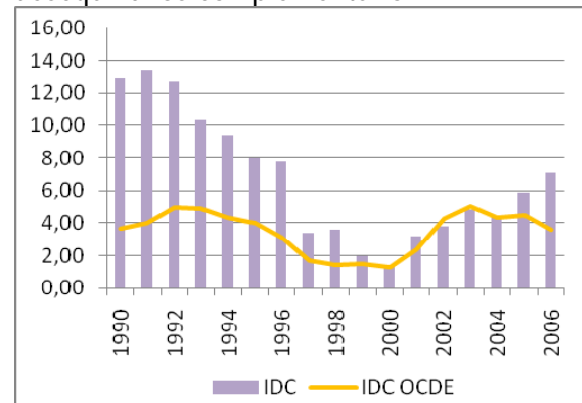
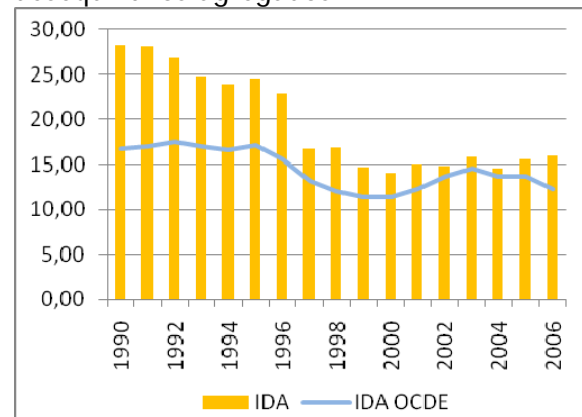


Gráfico n° 57: Indicador de desequilibrios agregados.



Anexo: Desagregación del ID, IDC e IDA por componentes.

